



АГЕНТСТВО ПО РАЗВИТИЮ
ЧЕЛОВЕЧЕСКОГО КАПИТАЛА
НА ДАЛЬНЕМ ВОСТОКЕ И В АРКТИКЕ



НАВИГАТОР ВОСТРЕБОВАННЫХ ПРОФЕССИЙ

В ХАБАРОВСКОМ КРАЕ 2020-2026

2020 год

СОДЕРЖАНИЕ

| | |
|--|----|
| ВВЕДЕНИЕ | 3 |
| ГЕОГРАФИЧЕСКОЕ ПОЛОЖЕНИЕ | 4 |
| СОЦИАЛЬНО-ЭКОНОМИЧЕСКОЕ ПОЛОЖЕНИЕ | 5 |
| ПЕРСПЕКТИВЫ РОСТА | 6 |
| ВОСТРЕБОВАННЫЕ СПЕЦИАЛЬНОСТИ | 7 |
| КРУПНЕЙШИЕ РАБОТОДАТЕЛИ | 10 |
| СТРОИТЕЛЬСТВО И ПРОИЗВОДСТВО СТРОИТЕЛЬНЫХ МАТЕРИАЛОВ | 12 |
| МАШИНОСТРОЕНИЕ | 14 |
| ЛЕСНАЯ ПРОМЫШЛЕННОСТЬ | 16 |
| ДОБЫЧА УГЛЯ, МЕТАЛЛИЧЕСКИХ РУД И АЛМАЗОВ | 18 |
| ДОБЫЧА И ПЕРЕРАБОТКА НЕФТИ И ГАЗА | 20 |
| МЕТОДОЛОГИЯ | 22 |
| ОБ АГЕНТСТВЕ | 23 |

ВВЕДЕНИЕ

Навигатор востребованных профессий — регулярно обновляемый путеводитель по рынку труда и наиболее востребованным профессиям на Дальнем Востоке России, подготовленный с учетом приоритетных направлений развития региона в среднесрочной перспективе.

При подготовке навигатора Агентство по развитию человеческого капитала на Дальнем Востоке и в Арктике провело всесторонний анализ информации о реализуемых и планируемых инвестиционных проектах в разных отраслях экономики региона на период 2020-2026 гг., оценило возможный потенциал роста занятости по отраслям и отдельным специальностям. Большое внимание уделено возможностями образовательных учреждений региона по удовлетворению растущего спроса компаний и организаций в квалифицированных специалистах.

Данный навигатор станет надежным помощником как для школьников в выборе профессии, так и для абитуриентов — в подборе учебного заведения. Он также будет полезен работодателям в планировании кадровой стратегии, центрам занятости населения и образовательным учреждениям.



Навигатор востребованных профессий в Хабаровском крае 2020-2026 гг. содержит актуальную информацию о текущей ситуации на рынке труда и прогнозируемой динамике роста занятости по отраслям с учетом перспектив развития края и его географического положения.

В навигаторе даны описания наиболее востребованных профессий и требований к соискателям. Также приведена краткая информация о крупнейших предприятиях края, реализующих инвестиционные проекты и создающих новые рабочие места. Компании уделяют большое внимание поиску профессиональных сотрудников, реализуют социальные программы, в том числе, по обеспечению сотрудников жильем.

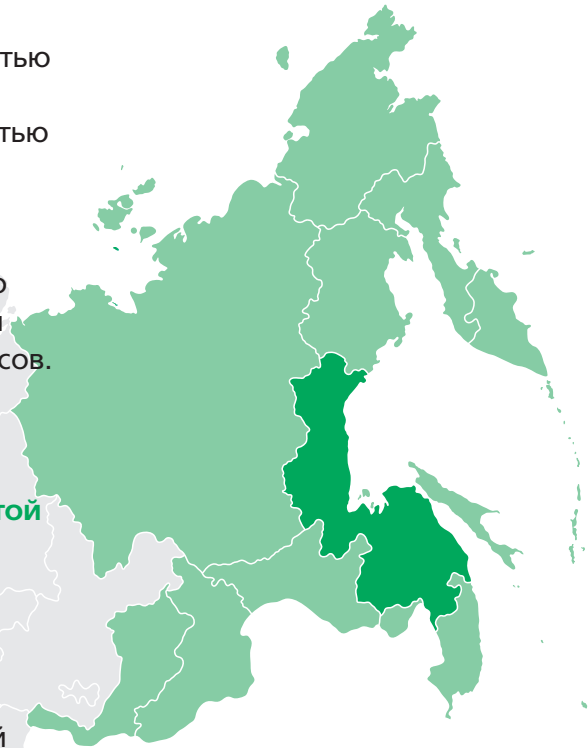
Кроме того, представлена информация о возможностях получения качественного высшего образования и СПО в образовательных учреждениях Хабаровского края.





ГЕОГРАФИЧЕСКОЕ ПОЛОЖЕНИЕ

- Хабаровский край располагается на площади **788 тыс. квадратных километров** и по этому показателю занимает 4-е место среди субъектов Российской Федерации.
- На севере Приморский край граничит с Магаданской областью и Республикой Саха (Якутия), на западе — с Амурской областью, на юго-западе — с Еврейской автономной областью и Китайской народной республикой, на юго-востоке — с Приморским краем.
- Расстояние от Москвы до краевого центра г. Хабаровска по автодорогам составляет 8 409 километра. На пассажирском самолете это расстояние преодолевается примерно за 8 часов.
- Наибольшая протяженность с юга на север составляет 1800 километров, с запада на восток — 750 километров. **Самой высокой точкой края является гора Берилл высотой 2933 метра над уровнем моря.** Территория края на 67% покрыта лесами.
- По территории Хабаровского края протекает более 120 тыс. больших и малых рек, общей протяженностью свыше 540 тыс. километров, главная из которых — Амур, имеющий протяженность по территории края свыше 1500 км. В крае насчитывается 55 тыс. больших и малых озер.



6 городов
краевого значения



18 рабочих
поселков



412 сельских
населенных пунктов



8 государственных
природных
заповедников



584 памятника
истоии, архитектуры,
монументального
искусства



728 памятников
археологии



1 место по заготовке
древисины в ДФО



28 млн га земли
лесного фонда



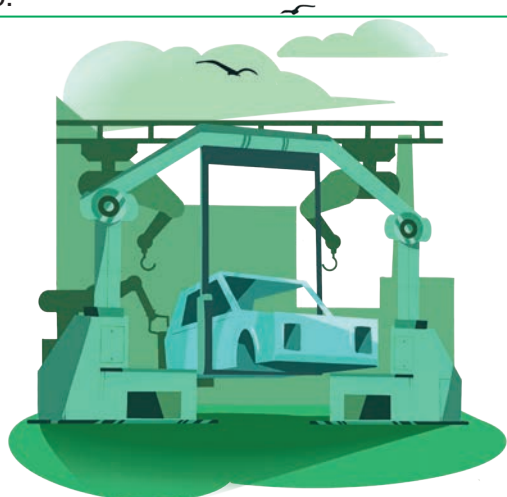
541 тыс. км общая
протяженность рек

СОЦИАЛЬНО-ЭКОНОМИЧЕСКОЕ ПОЛОЖЕНИЕ

Население Хабаровского края на начало 2020 года составляет порядка **1,3 млн человек**, занимая по этому показателю 36-е место среди всех регионов России, при этом доля трудоспособного населения в возрасте 15 лет и старше составляет 53,4 % (702,5 тыс. человек).

В Хабаровском крае реализуется Программа социально-экономического развития до 2030 года, в которой определены приоритетные направления развития края: формирование и накопление человеческого капитала, создание комфортного пространства для жизни и развития человеческого капитала, эффективная пространственная организация, обеспечение опережающего экономического развития, модернизация экономических отношений и общественных институтов.

| Показатель | РФ | ДФО | Хабаровский край |
|---|-----------|---------|------------------|
| Численность населения, тыс. чел. | 146 748,6 | 8 169,2 | 1315,6 |
| Среднегодовая численность занятых в экономике, тыс. чел. | 71 065 | 3 955 | 667,8 |
| Уровень безработицы, % | 4,6 | 6,0 | 3,8 |
| Доля населения с доходами ниже величины прожиточного минимума, % | 12,3 | 15,1 | 12,2 |
| Отношение доходов населения к стоимости фиксированного набора потребительских товаров и услуг | 1,99 | 2,03 | 2,2 |
| Среднемесячная номинальная начисленная заработная плата работников организаций, тыс. руб. | 47,9 | 56,5 | 50,2 |



ПЕРСПЕКТИВЫ РОСТА

В условиях опережающего развития экономики Дальнего Востока рынок труда Хабаровского края ожидает существенный рост занятости по ряду отраслей к 2026 году.

Прогноз роста занятости в ключевых отраслях экономики Хабаровского края до 2026 г.



Строительство и производство строительных материалов

57 550

▲ +1-5%



Машиностроение

27 845

▲ +1-5%



Лесная промышленность

17 351

▲ +5-10%



Добыча угля, металлических
руд и алмазов

9312

▲ +35-45%



Добыча и переработка
нефти и газа

3343

▲ +30-40%

- Среднесписочная численность персонала за 2019 год
- Прирост занятости, %
- ▲ Опережающий рост (свыше 20%)
- ▲ Интенсивный рост (10-20%)
- ▲ Умеренный рост (до 10%)

Значительный рост рынка труда ожидается в следующих отраслях:



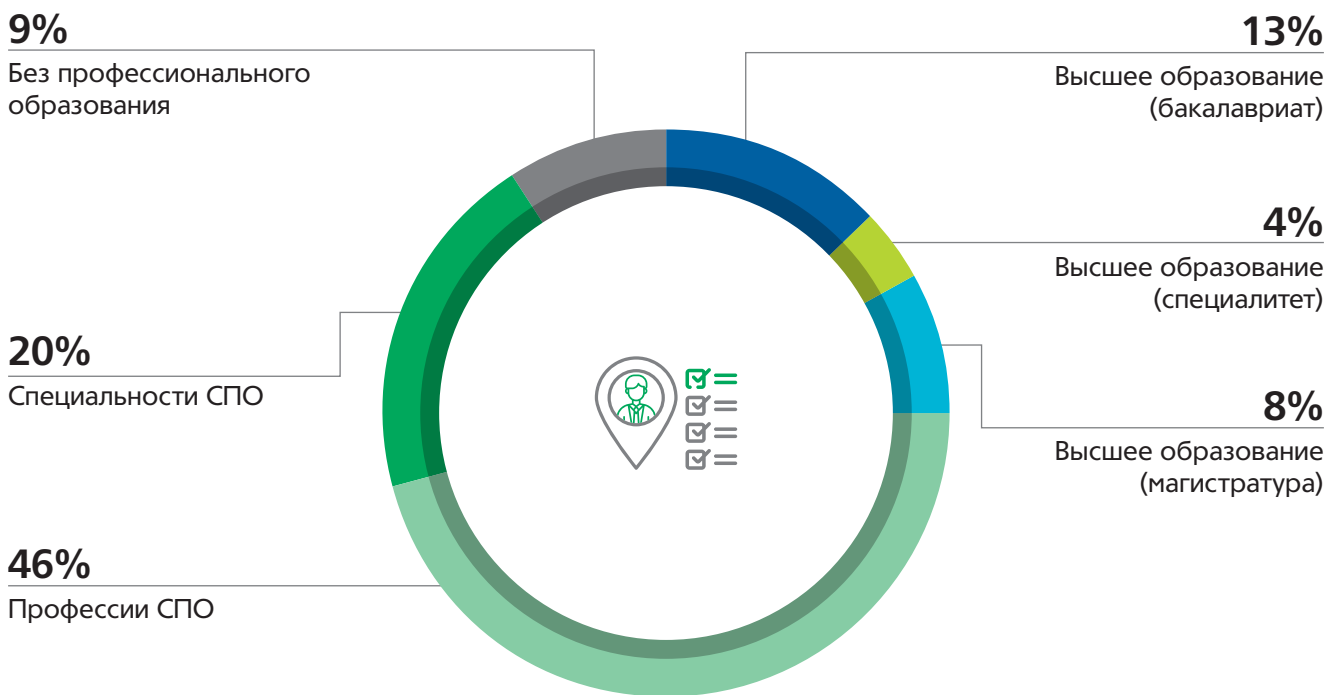
добыча угля,
металлических руд и
алмазов



добыча и
переработка нефти
и газа

ВОСТРЕБОВАННЫЕ СПЕЦИАЛЬНОСТИ

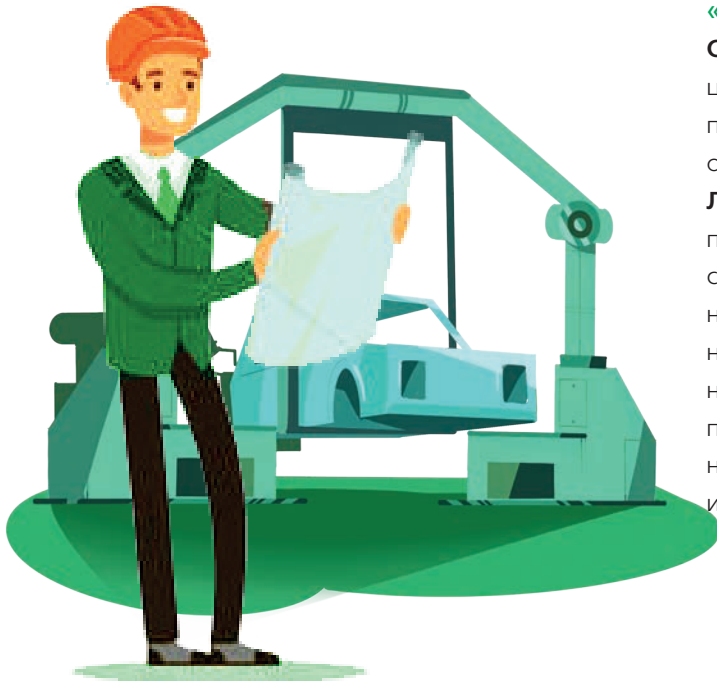
Потребность в кадрах в разрезе уровня квалификации, %



Наиболее востребованные направления подготовки:

- Машиностроение
- Маркшейдер
- Слесарь
- Машинист дорожных и строительных машин
- Горное дело
- Организация перевозок и управление на транспорте (по видам)
- Оператор нефтепереработки
- Горнорабочий на подземных работах
- Обогащение полезных ископаемых
- Промышленное рыболовство





Инженер-механик (направление подготовки «Машиностроение»)

Описание: инженер-механик осуществляет организацию ремонта и технического обслуживания сложных аппаратов, двигателей и механизмов, следит за тем, чтобы они находились в исправном состоянии.

Личные качества: инженер-механик должен обладать прочными знаниями, точным глазомером и хорошим слухом. Полезными будут и такие качества как развитые наглядно-действенное и виртуально-образное мышление, крепкая память, высокая концентрированность и наблюдательность. Инженер-механик отличается дисциплинированностью, терпением, аккуратностью и исполнительностью, а в некоторых ситуациях ему потребуется и физическая выносливость.



Машинист крана (крановщик) (направление подготовки «Машинист дорожных и строительных машин»)

Описание: крановщик при помощи крана поднимает, перемещает, грузит, разгружает и укладывает детали, изделия и тарный груз, транспортирует их к местам сборки, участвует в ремонте крана, проверяет правильность использования стропальщиком грузозахватных приспособлений. Широкое использование кранов связано с переходом строительства на сборную систему и применением в строительстве больших железобетонных конструкций.

Личные качества: машинист крана обладает выносливостью, усидчивостью, ответственностью, внимательностью и уравновешенностью. У него должно быть хорошее физическое здоровье, острое зрение, точный глазомер, способность концентрировать внимание.



Маркшейдер

(направление подготовки «Горное дело»)

Описание: маркшейдер — это специалист по проведению пространственно-геометрических измерений в недрах земли и участках ее поверхности при строительстве подземных сооружений, разработке месторождений полезных ископаемых с последующим отображением результатов измерений на планах и картах.

Личные качества: Маркшейдер должен обладать физической силой и выносливостью, хорошим зрением, точным линейным и объемным глазомером, пространственным воображением и наглядно-образным мышлением, развитыми математическими и графическими способностями, склонностью к работе с измерительной техникой, скрупулезностью, аккуратностью, способностью к концентрации внимания.

Оператор нефтепродуктоперекачивающей станции

(направление подготовки «Оператор нефтепереработки»)

Описание: оператор нефтепродуктоперекачивающей станции осуществляет управление с дистанционного пульта технологическим процессом по перекачке нефти, нефтепродуктов при работе на автоматизированных станциях магистральных трубопроводов, а также контроль и регулирование заданного режима перекачки. Он также осуществляет наблюдение по контрольно-измерительным приборам за нагрузкой электродвигателей, рабочим давлением на насосах и в трубопроводе, вибрацией насосных агрегатов, температурой подшипников насосов и электродвигателей.

Личные качества: оператор нефтепродуктоперекачивающей станции должен быть ответственным, внимательным, уравновешенным.



КРУПНЕЙШИЕ РАБОТОДАТЕЛИ



ООО «Амур Золото» является одной из старейших золотодобывающих компаний России, входит в число крупнейших российских золотодобывающих предприятий. Ежегодно компания добывает свыше 1,5 тонн золота и обладает огромным опытом в области золотодобычи на территории Дальневосточного региона России.

В компании работают около 700 человек. На производственных участках ООО «Амур Золото» созданы все условия для комфортного проживания. В общежитиях оборудованы комнаты на 2-3 человека.



ООО «Амурский гидрометаллургический комбинат» является первым в России комплексом автоклавного выщелачивания золотых концентратов и одним из крупнейших проектов компании «Полиметалл».

Проектная мощность комплекса автоклавного выщелачивания составляет 225 тыс. тонн концентрата в год, обеспечивая максимальное извлечение золота. Предприятие полностью автоматизировано. В компании работают 485 человек.



ООО «РН-Комсомольский нефтеперерабатывающий завод» входит в состав ПАО «НК «РОСНЕФТЬ». Комсомольский НПЗ является одним из основных поставщиков нефтепродуктов на рынок Дальнего Востока. Проектная мощность завода составляет 8,3 млн тонн нефти в год.

На заводе реализуется масштабная программа модернизации производства и реконструкции действующих технологических установок.



АО «Ургалуголь» входит в состав Группы «Сибирская Угольная Энергетическая Компания» и является крупнейшим угледобывающим предприятием Дальнего Востока. С начала промышленного освоения ургальского месторождения шахтёры добыли более 125 млн тонн угля, в том числе, с момента вхождения в Группу «СУЭК» - 52,8 млн тонн, из которых 24,2 млн тонн поставлено на экспорт. За 10 лет рост реализованной продукции составил 189%.



ХАБАРОВСК
АЭРОПОРТ

АО «Международный аэропорт Хабаровск» является крупнейшим авиаузлом в Дальневосточном Федеральном округе. Ежегодно аэропорт обслуживает более 2 млн. пассажиров и перевозит около 30 тыс. тонн груза. Аэродромный комплекс аэропорта относится к классу «А», является одним из шести аэропортов России, имеющих сертификат высшей категории по противопожарному обеспечению полетов и объектов инфраструктуры аэропорта, а также по поисковому и аварийно-спасательному обеспечению.



ВТУ

Ванино
Транс
Уголь

АО «ВаниноТрансУголь» завершает строительство транспортно-перегрузочного комплекса для перевалки угля мощностью 24 млн тонн. Терминал расположен в морском порту Ванино, бухте Мучке (Хабаровский край). В результате реализации проекта будет создано свыше 600 новых рабочих мест. Компания реализует ряд социальных проектов с целью создания комфортной среды проживания. Для сотрудников компании строится жилье и база отдыха.



ООО «Рыбоперерабатывающий комбинат «Восточное» входит в группу компаний, занимающийся добычей, переработкой и транспортировкой рыбопродукции. Основное производство компании расположено в поселке Иннокентьевка Николаевского района Хабаровского края. Предприятие работает на рынке с 2011 года и хорошо зарекомендовало себя в отрасли: сохраняет высокие стандарты качества, наращивает производство и строит планы дальнейшему по развитию.



ПАО «Амурский судостроительный завод» было основано в 1936 году и является одним из старейших предприятий судостроительной отрасли, базовым и единственным крупным предприятием судостроительного профиля в Дальневосточном регионе России. Производственные мощности и техническая оснащённость предприятия обеспечивают возможность строительства подводных лодок, кораблей и судов спусковой массой до 10 тыс. тонн, длиной до 150 метров и шириной до 15 метров.

СТРОИТЕЛЬСТВО И ПРОИЗВОДСТВО СТРОИТЕЛЬНЫХ МАТЕРИАЛОВ

57 550 чел.
численность
работников отрасли

45 502,61 руб.
средняя заработная
плата в отрасли

↑ +1-5%
потенциал роста



Список востребованных профессий:

- Сварщик
- Машинист крана
- Машинист дорожных и строительных дорог
- Мастер отделочных работ
- Слесарь по строительно-монтажным работам
- Слесарь по ремонту строительных машин
- Электромонтер по ремонту и обслуживанию электрооборудования
- Изготовитель железобетонных изделий

ОБРАЗОВАТЕЛЬНЫЕ ОРГАНИЗАЦИИ



Комсомольский-на-Амуре строительный колледж

Краевое государственное бюджетное профессиональное образовательное учреждение «Комсомольский-на-Амуре строительный колледж» основан в 1944 году. Колледж готовит специалистов по специальностям и профессиям СПО по очной и заочной форме обучения: «Мастер сухого строительства», «Строительство и эксплуатация зданий и сооружений», «Техническая эксплуатация подъемно-транспортных, строительных, дорожных машин и оборудования».

Студенческое общежитие колледжа рассчитано на 167 мест.



Хабаровский промышленно-экономический техникум

Краевое государственное бюджетное профессиональное образовательное учреждение «Хабаровский промышленно-экономический техникум» основан в 1954 году.

Техникум проводит обучение по программам подготовки специалистов среднего звена: «Строительство и эксплуатация зданий и сооружений», «Строительство и эксплуатация городских путей сообщения», по программам подготовки квалифицированных рабочих «Мастер общестроительных работ», «Мастер отделочных работ», а также по программам профессионального обучения «Маляр», «Плотник», «Слесарь строительный», «Облицовщик-плиточник».

В распоряжении техникума два общежития на 377 мест.

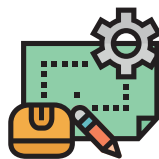


Хабаровский дорожно-строительный техникум

Краевое государственное бюджетное профессиональное образовательное учреждение «Хабаровский дорожно-строительный техникум» основан в 1974 году.

В техникуме можно пройти обучение по программам СПО «Машинист дорожных и строительных машин», «Мастер по ремонту и обслуживанию автомобилей», «Техническая эксплуатация подъемно-транспортных, строительных, дорожных машин и оборудования».

Техникум предоставляет общежитие всем иногородним студентам.



Амурский политехнический техникум

Краевое государственное бюджетное профессиональное образовательное учреждение «Амурский политехнический техникум» основан в 1962 году.

В техникуме можно пройти обучение по программам СПО «Сварочное производство», «Мастер слесарных работ», «Оператор станков с программным управлением».

В распоряжении техникума два общежития на 300 мест.



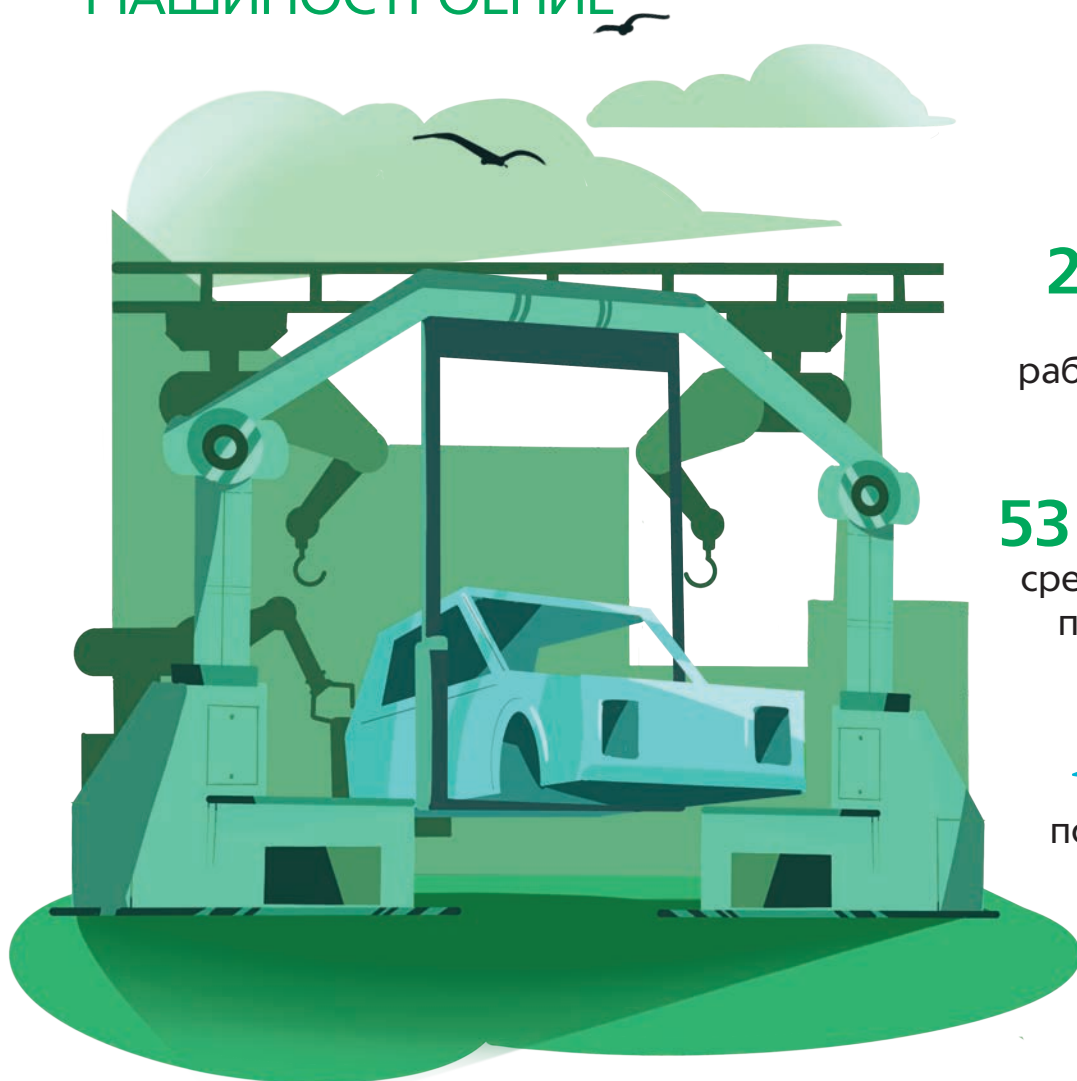
Советско-Гаванский промышленно-технологический техникум

Краевое государственное бюджетное профессиональное образовательное учреждение «Советско-Гаванский промышленно-технологический техникум» основано в 1943 году.

Подготовка в техникуме ведется по следующим специальностям: «Управление, эксплуатация и обслуживание многоквартирного дома», «Обеспечение информационной безопасности автоматизированных систем», «Теплоснабжение и теплотехническое оборудование».

Колледж располагает общежитием на 120 мест.

МАШИНОСТРОЕНИЕ



27 845 чел.
численность
работников отрасли

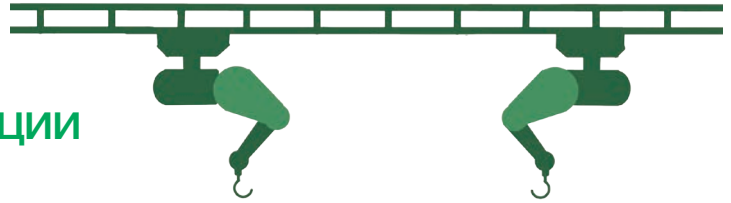
53 068,91 руб.
средняя заработная
плата в отрасли

↑ +1-5%
потенциал роста



Список востребованных профессий:

- Инженер по автоматизации и механизации производственных процессов
- Инженер-конструктор
- Сборщик корпусов металлических судов
- Сварщик
- Трубопроводчик судовой
- Инженер-механик
- Строитель-судоремонтник
- Фрезеровщик



ОБРАЗОВАТЕЛЬНЫЕ ОРГАНИЗАЦИИ



Дальневосточный государственный университет путей сообщения

ФГБОУ ВО «Дальневосточный государственный университет путей сообщения» создан в 1937 году. Сегодня университет является крупнейшим политехническим вузом Дальневосточного федерального округа. Он насчитывает 9 институтов, 5 факультетов в городе Хабаровске и имеет филиалы в нескольких городах: Южно-Сахалинск, Тында, Свободный, Уссурийск, Нерюнгри.

Университет реализует программы высшего профессионального образования по направлению «Машиностроение».

В университете проходят обучение около 23 тыс. студентов. В студенческом городке университета пять общежитий для проживания студентов.



Хабаровский колледж отраслевых технологий и сферы обслуживания

Краевое государственное бюджетное профессиональное образовательное учреждение «Хабаровский колледж отраслевых технологий и сферы обслуживания» основан в 1955 году.

Колледж реализует программы подготовки специалистов среднего звена по специальностям: «Технология машиностроения», «Оснащение средствами автоматизации технологических процессов и производств», «Мастер контрольно-измерительных приборов и автоматики», «Электромонтер по ремонту и обслуживанию электрооборудования».

Студенческое общежитие для иногородних студентов рассчитано на 196 мест.

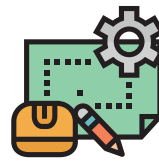


Комсомольский-на-Амуре государственный университет

ФГБОУ ВО «Комсомольский-на-Амуре государственный университет» создан в 1955 году. Сегодня в составе университета семь факультетов и лицей.

Университет реализует программы высшего профессионального образования по направлению «Технология машиностроения».

В Студенческом городке университета два общежития для проживания более 700 студентов.



Амурский политехнический техникум

Краевое государственное бюджетное профессиональное образовательное учреждение «Амурский политехнический техникум» основан в 1962 году.

В техникуме можно пройти обучение по программам СПО «Сварочное производство», «Мастер слесарных работ», «Оператор станков с программным управлением».

В распоряжении техникума два общежития на 300 мест.



Комсомольский-на-Амуре судомеханический техникум имени Героя Советского Союза В.В. Орехова

Краевое государственное бюджетное профессиональное образовательное учреждение «Комсомольский-на-Амуре судомеханический техникум имени Героя Советского Союза В.В. Орехова» ведет свою историю с 1941 года. Техникум готовит квалифицированные кадры по следующим профессиям: «Слесарь-монтажник судовой», «Электромонтажник электрических сетей и электрооборудования», «Станочник», «Сварщик», «Судостроение».

Техникум располагает пятиэтажным общежитием на 200 мест.

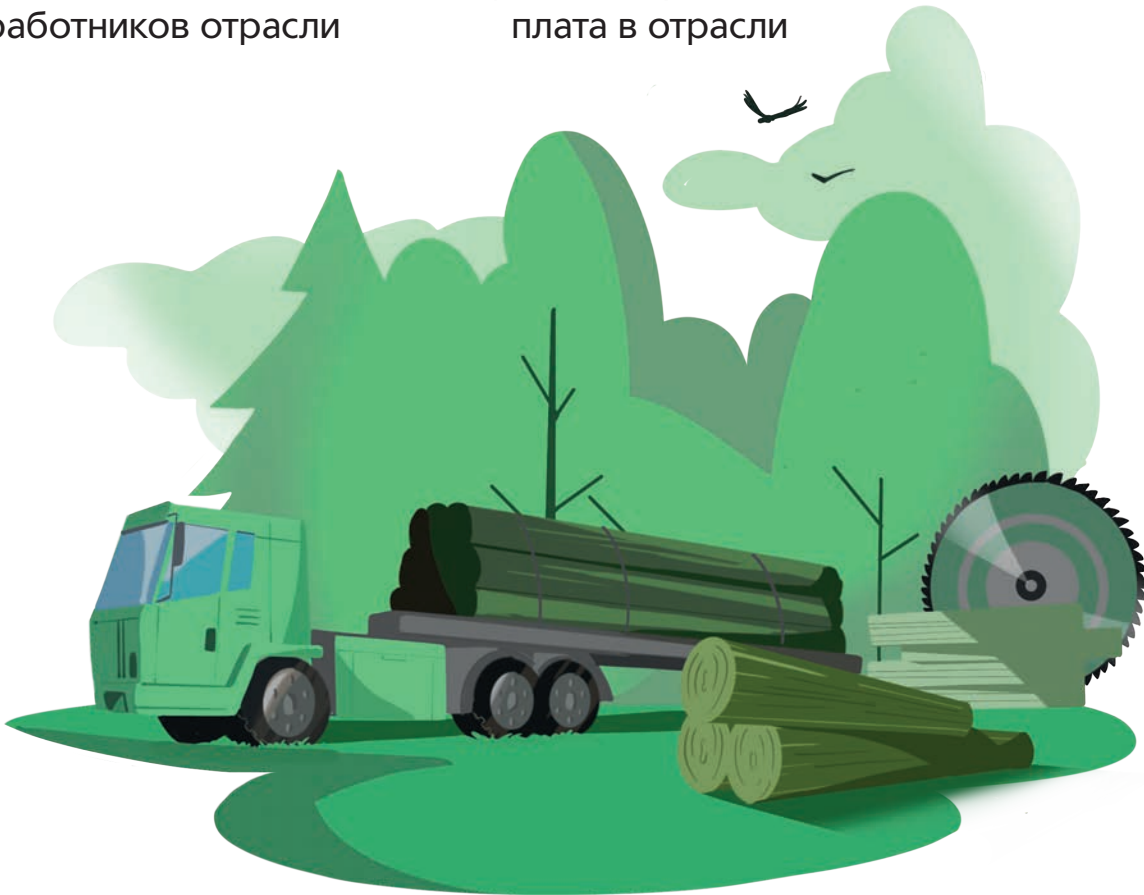


ЛЕСНАЯ ПРОМЫШЛЕННОСТЬ

17 351 чел.
численность
работников отрасли

45 442,14 руб.
средняя заработная
плата в отрасли

↑ +20-25%
потенциал роста



Список востребованных профессий:

- Машинист лесозаготовительных и трелевочных машин
- Оператор линии и установок в деревообработке
- Станочник деревообрабатывающих станков
- Мастер по лесному хозяйству
- Технолог на лесозаготовительных и деревоперерабатывающих производствах
- Слесарь по ремонту лесозаготовительного оборудования
- Наладчик деревообрабатывающего оборудования
- Контролер полуфабрикатов и изделий из древесины



ОБРАЗОВАТЕЛЬНЫЕ ОРГАНИЗАЦИИ



Комсомольский-на-Амуре лесопромышленный техникум

Краевое государственное бюджетное профессиональное образовательное учреждение «Комсомольский-на-Амуре лесопромышленный техникум» ведет свою историю с 1946 года. Техникум проводит обучение по программам СПО: «Машинист лесозаготовительных и трелевочных машин», «Слесарь по ремонту лесозаготовительного оборудования», «Машинист крана». Кроме того, на базе среднего образования проводится обучение по программам «Технология деревообработки», «Технология лесозаготовок». Общежитие для иногородних студентов не предоставляется.



Тихоокеанский государственный университет

Тихоокеанский государственный университет начинает свою историю с 1958 года и является одним из наиболее крупных высших учебных заведений Дальнего Востока России. В университете проходят обучение свыше 21 тыс. студентов на 13 факультетах по 59 специальностям.

На факультете природопользования и экологии осуществляет подготовку инженерных кадров по многоуровневой системе – бакалавриат, магистратура и аспирантура по профилю «Технологии переработки нефти и газа».

В общежитиях Студенческого городка 3847 мест для иногородних студентов.



Вяземский лесхоз-техникум им. Н.В. Усенко

Краевое государственное бюджетное профессиональное образовательное учреждение «Вяземский лесхоз-техникум им. Н.В. Усенко» ведет свою историю с 1946 года.

Техникум проводит обучение по следующим образовательным программам: «Коммерция», «Охотоведение и звероводство», «Технология лесозаготовок», «Лесное и лесопарковое хозяйство», «Техническая эксплуатация подъемно-транспортных, строительных, дорожных машин и оборудования».

Общежитие техникума рассчитано на 113 мест.



Хорский агропромышленный техникум

Краевое государственное бюджетное профессиональное образовательное учреждение «Хорский агропромышленный техникум» создано в 1953 году и реализует программы подготовки квалифицированных рабочих и служащих по специальностям: «Слесарь по ремонту строительных машин», «Тракторист-машинист сельскохозяйственного производства», «Садово-парковое и ландшафтное строительство».

Все иногородние студенты обеспечиваются местами в общежитии.

ДОБЫЧА УГЛЯ, МЕТАЛЛИЧЕСКИХ РУД И АЛМАЗОВ

9312 чел.
численность
работников отрасли

95 340,33 руб.
средняя заработная
плата в отрасли

↑ +35-45%
потенциал роста



Список востребованных профессий:

- Геолог
- Инженер по горным работам
- Маркшейдер
- Горнорабочий на подземных работах
- Горнорабочий на открытых работах
- Обоганитель полезных ископаемых
- Машинист буровой установки
- Машинист на открытых горных работах

ОБРАЗОВАТЕЛЬНЫЕ ОРГАНИЗАЦИИ



Тихоокеанский государственный университет

Тихоокеанский государственный университет начинает свою историю с 1958 года и является одним из наиболее крупных высших учебных заведений Дальнего Востока России. В университете проходят обучение свыше 21 тыс. студентов на 13 факультетах по 59 специальностям.

В университете можно пройти обучение и получить профессии «Горный инженер» и «Специалист по горным работам».

В общежитиях Студенческого городка 3847 мест для иногородних студентов.



Чегдомынский горно- технологический техникум

Краевое государственное образовательное учреждение среднего профессионального образования «Чегдомынский горно-технологический техникум» создано в 1989 году.

Техникум готовит квалифицированные кадры по следующим специальностям: «Электрослесарь подземный», «Обогащение полезных ископаемых», «Технология аналитического контроля химических соединений», «Открытые горные работы».

Студенческое общежитие техникума рассчитано на 60 мест.



Солнечный промышленный техникум

Краевое государственное образовательное учреждение среднего профессионального образования «Солнечный промышленный техникум» ведет свою историю с 1969 года.

Техникум готовит квалифицированные кадры для горной промышленности: проходчиков, бурильщиков, обогатителей, ремонтников горного оборудования.

Общежитие техникума рассчитано на 210 мест.



Хабаровский технический колледж

Краевое государственное бюджетное профессиональное образовательное учреждение «Хабаровский технический колледж» создано в 1972 году и реализует программы подготовки специалистов среднего звена по специальностям: «Прикладная геодезия», «Открытые горные работы», «Маркшейдерское дело».

Колледж располагает общежитием для иногородних студентов на 240 мест.



Советско-Гаванский промышленно- технологический техникум

Краевое государственное бюджетное профессиональное образовательное учреждение «Советско-Гаванский промышленно-технологический техникум» основано в 1943 году.

Подготовка в техникуме ведется по следующим специальностям: «Обеспечение информационной безопасности автоматизированных систем», «Теплоснабжение и теплотехническое оборудование», «Техническое обслуживание и ремонт двигателей».

Колледж располагает общежитием на 120 мест.

ДОБЫЧА И ПЕРЕРАБОТКА НЕФТИ И ГАЗА

3343 чел.
численность
работников отрасли

82 669,49 руб.
средняя заработная
плата в отрасли

↑ +30-40%
потенциал роста



Список востребованных профессий:

- Инженер-химик
- Слесарь по эксплуатации и ремонту газового оборудования
- Инженер технолог
- Оператор нефтепереработки
- Слесарь по ремонту технологических установок
- Техник нефтедобывающего оборудования
- Аппаратчик по переработке химического и нефтехимического сырья
- Машинист технологических насосов и компрессоров

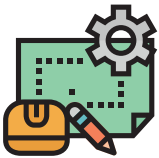


ОБРАЗОВАТЕЛЬНЫЕ ОРГАНИЗАЦИИ



Комсомольский-на-Амуре судомеханический техникум имени Героя Советского Союза В.В. Орехова

Краевое государственное бюджетное профессиональное образовательное учреждение «Комсомольский-на-Амуре судомеханический техникум имени Героя Советского Союза В.В. Орехова» ведет свою историю с 1941 года. Техникум готовит квалифицированные кадры по следующим профессиям: «Оператор нефтепереработки», «Электромонтажник электрических сетей и электрооборудования», «Станочник», «Сварщик». Техникум располагает пятиэтажным общежитием на 200 мест.



Амурский политехнический техникум

Краевое государственное бюджетное профессиональное образовательное учреждение «Амурский политехнический техникум» основан в 1962 году. В техникуме можно пройти обучение по программам СПО «Сварочное производство», «Мастер слесарных работ», «Оператор станков с программным управлением». В распоряжении техникума два общежития на 300 мест.



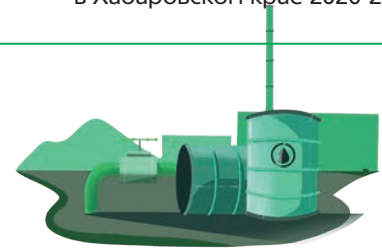
Хабаровский колледж отраслевых технологий и сферы обслуживания

Краевое государственное бюджетное профессиональное образовательное учреждение «Хабаровский колледж отраслевых технологий и сферы обслуживания» основан в 1955 году. Колледж реализует программы подготовки специалистов среднего звена по специальностям: «Оснащение средствами автоматизации технологических процессов и производств», «Мастер контрольно-измерительных приборов и автоматики», «Электромонтер по ремонту и обслуживанию электрооборудования». Студенческое общежитие для иногородних студентов рассчитано на 196 мест.



Дальневосточный государственный университет путей сообщения

ФГБОУ ВО «Дальневосточный государственный университет путей сообщения» создан в 1937 году. Сегодня университет является крупнейшим политехническим вузом Дальневосточного федерального округа. Он насчитывает 9 институтов, 5 факультетов в городе Хабаровске и имеет филиалы в нескольких городах: Южно-Сахалинск, Тында, Свободный, Уссурийск, Нерюнгри. Университет реализует программы высшего образования и СПО по различным направлениям. В университете проходят обучение около 23 тыс. студентов. В студенческом городке университета пять общежитий для проживания студентов.



МЕТОДОЛОГИЯ

ИСХОДНЫЕ ДАННЫЕ

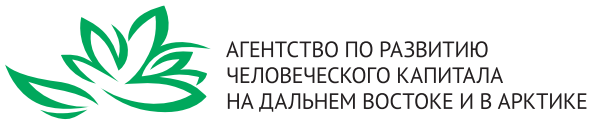
- Справочник востребованных на рынке труда, новых и перспективных профессий, в том числе требующих среднего профессионального образования (утвержден Приказом Министерства труда и социальной защиты Российской Федерации №832 от 2 ноября 2015 г.).
- Реестр профессиональных стандартов Министерства труда и социальной защиты Российской Федерации.
- Данные Федеральной службы государственной статистики и ее территориальных органов.
- Данные Министерства Российской Федерации по развитию Дальнего Востока и Арктики и субъектов федерации, входящих в Дальневосточный федеральный округ.
- Мнения экспертов в области развития человеческого капитала.
- Аналитика Агентства по развитию человеческого капитала на Дальнем Востоке и в Арктике.
- Ключевые источники информации, используемой для формирования базы инвестиционных проектов:
 - Министерство Российской Федерации по развитию Дальнего Востока и Арктики;
 - АНО «Агентство по привлечению инвестиций и поддержке экспорта»;
 - АО «Корпорация развития Дальнего Востока»;
 - АО «Фонд Развития Дальнего Востока и Арктики».

ОСНОВНЫЕ ПОДХОДЫ

- Анализ динамики и структуры занятости, а также уровня заработных плат.
- Анализ доступной информации о планируемых инвестиционных проектах ДФО в разрезе экономических комплексов и отраслей.
- Анализ информации ряда предприятий ДФО о потребности в персонале на 2020-2026 гг.
- Определение потенциала роста занятости.
- Оценка уровня роста занятости в отрасли в результате реализации мер ее развития на основе анализа данных прогнозов социально-экономического развития, инвестиционных проектов, вакансий и отраслевых трендов.
- Формирование прогнозного перечня профессий, наиболее актуальных для консолидирования и оценки показателей:
 - новые рабочие места в инвестиционных проектах;
 - запросы работодателей в адрес Агентства по развитию человеческого капитала на Дальнем Востоке и в Арктике на подбор персонала;
 - официальная статистика о планировании трудовых ресурсов
 - прогнозы социально-экономического развития Российской Федерации и отдельных секторов экономики (данные Минэкономразвития России).

На основе этих данных готовится интегральный показатель развития Дальнего Востока в 2020-2026 гг. с учетом анализа потенциала роста занятости и данных ряда крупных предприятий ДФО о предполагаемых вакансиях.

ОБ АГЕНТСТВЕ



Автономная некоммерческая организация «Агентство по развитию человеческого капитала на Дальнем Востоке и в Арктике»

Создана на основании распоряжения Правительства Российской Федерации от 2 сентября 2015 года № 1713-р.

МИССИЯ АГЕНТСТВА

- Кадровое обеспечение резидентов ТОР, СПВ и инвестиционных проектов Дальнего Востока и в Арктической зоне.
- Реализация программы «Дальневосточный гектар» и программы «Дальневосточная ипотека».
- Создание условий для привлечения и закрепления жителей на Дальнем Востоке и в Арктике.

НАПРАВЛЕНИЯ ДЕЯТЕЛЬНОСТИ АГЕНТСТВА

- Обеспечение резидентов ТОР и свободного порта Владивосток, инвестиционных проектов, иных хозяйствующих субъектов Дальневосточного федерального округа трудовыми ресурсами.
- Территориальное развитие (программа «Дальневосточный гектар»).
- Развитие системы образования.
- Программа трудовой мобильности.
- Продвижение Дальнего Востока как места для работы и жизни.
- Информационное и организационно-методическое сопровождение получения жилищных (ипотечных) кредитов в рамках программы «Дальневосточная ипотека».
- Кадровое обеспечение проектов в Арктике.



АГЕНТСТВО ПО РАЗВИТИЮ
ЧЕЛОВЕЧЕСКОГО КАПИТАЛА
НА ДАЛЬНЕМ ВОСТОКЕ И В АРКТИКЕ

КОНТАКТНЫЕ ДАННЫЕ

г. Владивосток, Океанский проспект, д. 17, Бизнес-центр «Fresh Plaza», 13 этаж, офис 1316
+7 (423) 239 09 99, доб. 501
info@hcfe.ru

г. Хабаровск, ул. Запарина, д. 53, 3 этаж
+7 (423) 239 09 99, доб. 501
info@hcfe.ru

г. Москва, Пресненская набережная, д. 8, стр. 1, МФК «Город Столиц», северный блок, 7 этаж
+7 (495) 123 47 27
info@hcfe.ru

ПРАВОВАЯ ИНФОРМАЦИЯ

Исключительные права на текстовые материалы, изображения (включая, но не ограничиваясь, инфографику), методику расчетов, а также на стиль оформления настоящего издания принадлежат автономной некоммерческой организации «Агентство по развитию человеческого капитала на Дальнем Востоке и в Арктике» (ОГРН 1157700017892, ИНН 7723416966, адрес места нахождения: 123317, г. Москва, Пресненская набережная, д. 8, стр. 1, далее — Агентство).

Настоящее издание, любая его часть, содержащиеся в нем материалы, методика расчета не могут копироваться, распространяться или использоваться любым другим способом без письменного разрешения на такое использование, выданного Агентством. По вопросам использования настоящего издания, содержащихся в настоящем издании материалов, методики расчета следует обращаться в Агентство.

Адрес для доставки корреспонденции:
123317, г. Москва, Пресненская набережная, д. 8, стр. 1, МФК «Город Столиц», северный блок.
Телефон: +7 (495) 123 47 27
E-mail: info@hcfe.ru

Отсутствие ответа Агентства на обращение (запрос) по вопросам настоящего издания, содержащихся в нем материалов, методики расчета является отказом в предоставлении права на использование. Нарушение авторских и смежных с ним прав влечет за собой ответственность, установленную законодательством Российской Федерации.